

# 목 차

주주총회소집공고.....	1
주주총회 소집공고.....	2
I. 사외이사 등의 활동내역과 보수에 관한 사항 .....	3
1. 사외이사 등의 활동내역 .....	3
가. 이사회 출석률 및 이사회 의안에 대한 찬반여부 .....	3
나. 이사회내 위원회에서 사외이사 등의 활동내역 .....	3
2. 사외이사 등의 보수현황 .....	3
II. 최대주주등과의 거래내역에 관한 사항 .....	4
1. 단일 거래규모가 일정규모이상인 거래.....	4
2. 해당 사업연도중에 특정인과 해당 거래를 포함한 거래총액이 일정규모이상인 거래 .....	4
III. 경영참고사항 .....	5
1. 사업의 개요.....	5
가. 업계의 현황 .....	5
나. 회사의 현황 .....	6
2. 주주총회 목적사항별 기재사항 .....	9
<input type="checkbox"/> 재무제표의 승인.....	10
<input type="checkbox"/> 이사의 선임.....	20
<input type="checkbox"/> 이사의 보수한도 승인.....	21
<input type="checkbox"/> 감사의 보수 한도 승인.....	21

# 주주총회소집공고

2017 년 3 월 3 일

회 사 명 :            주식회사 와이티엔  
대 표 이 사 :        조준희  
본 점 소 재 지 :    서울시 마포구 상암산로 76  
                          (전 화) 02-398-8000  
                          (홈페이지)<http://www.ytn.co.kr>

작 성 책 임 자 :    (직 책) 상무이사           (성 명) 이 흥 렬  
                          (전 화) 02-398-8025

# 주주총회 소집공고

(제24기 정기)

주주님 여러분께

당사 정관 제14조에 의거 제24기 정기주주총회를 개최하오니 참석하여 주시기 바랍니다.

1. 일시 : 2017년 3월 24일(금) 오전 10시

2. 장소 : 서울특별시 마포구 상암산로 76 와이티엔뉴스퀘어 1층 YTN홀

### 3. 회의의 목적사항

가. 보고사항 : 감사의 감사보고, 영업보고

나. 의결사항

제 1호 의안 : 제24기(2016.01.01 ~ 2016.12.31) 재무제표 승인의 건

제 2호 의안 : 이사 선임의 건

구분	성명	추천인	주요약력	회사와의 거래관계	최대주주 와의관계	임기	비고
사외이사	정흥보	이사회	(전)춘천 문화방송 사장	없음	없음	1년	재선임
	신완선	이사회	성균관대 시스템경영공학과 교수	없음	없음	1년	재선임
	유준수	이사회	(전) KT&G CR본부장	없음	없음	1년	신임

제 3호 의안 : 이사 보수 한도 승인의 건

제 4호 의안 : 감사 보수 한도 승인의 건

### 4. 경영참고사항 비치

상법 제542조의4에 의거 경영참고사항을 당사 홈페이지(<http://www.ytn.co.kr>)에 게재하고  
당사, 금융감독원, 한국거래소, 국민은행증권대행부에 비치하오니 참조바랍니다.

### 5. 실질주주의 의결권 행사에 관한 사항

금번 당사의 주주총회에서는 자본시장과금융투자업에관한법률 제314조에 의거 한국예탁결제원이 주주님들의 의결권을 대리 행사할 수 없습니다. 따라서 주주님께서 주주총회에 참석하여 의결권을 직접 행사하시거나 적법한 대리인에 위임하여 의결권을 간접적으로 행사하실 수 있습니다.

2017년 3월 3일

서울특별시 마포구 상암산로 76

주식회사 와이티엔 대표이사 사장 조준희

# I. 사외이사 등의 활동내역과 보수에 관한 사항

## 1. 사외이사 등의 활동내역

### 가. 이사회 출석률 및 이사회 의안에 대한 찬반여부

회사	개최일자	의안내용	사외이사 등의 성명							
			김재윤 (출석률: 100%)	김영규 (출석률: 75%)	이성욱 (출석률: 100%)	우제세 (출석률: 100%)	문재철 (출석률: 100%)	정상봉 (출석률: 100%)	정홍보 (출석률: 100%)	신완선 (출석률: 100%)
			찬 반 여부							
1	2016.03.04	1. 제23기 재무제표 승인의 건	찬성	-	찬성	찬성	찬성	찬성	-	-
		2. 제23기 정기주주총회 개최일시 및 회의의 목적사항 결정의 건	찬성	-	찬성	찬성	찬성	찬성	-	-
2	2016.03.25	1. 임원 업무분장의 건	찬성	찬성	찬성	찬성	-	-	찬성	찬성
		2. 자회사와의 거래 승인의 건	찬성	찬성	찬성	찬성	-	-	찬성	찬성
3	2016.04.21	1. 조직개편의 건	찬성	-	찬성	찬성	-	-	찬성	찬성
		2. 자회사와의 거래 승인의 건	찬성	-	찬성	찬성	-	-	찬성	찬성
4	2016.04.27	1. 집행임원 선임의 건	찬성	찬성	찬성	찬성	-	-	찬성	찬성
5	2016.12.16	1. 조직개편의 건	찬성	찬성	-	찬성	-	-	찬성	찬성
		2. 이사회 운영규정 개정의 건	찬성	찬성	-	찬성	-	-	찬성	찬성
		3. 자회사와의 거래 승인의 건	찬성	찬성	-	찬성	-	-	찬성	찬성

※ 김영규, 정홍보, 신완선은 2016년 3월 25일로 취임하였습니다.

※ 문재철, 정상봉은 2016년 3월 25일로 퇴임하였습니다.

※ 이성욱은 2016년 9월 30일로 사임하였습니다.

### 나. 이사회내 위원회에서 사외이사 등의 활동내역

위원회명	구성원	활동내역		
		개최일자	의안내용	가결여부
-	-	-	해당사항 없음	-

## 2. 사외이사 등의 보수현황

(단위 : 원)

구분	인원수	주총승인금액	지급총액	1인당 평균 지급액	비고
사외이사	3	600,000,000	64,016,280	21,338,760	-

## II. 최대주주등과의 거래내역에 관한 사항

### 1. 단일 거래규모가 일정규모이상인 거래

(단위 : 억원)

거래종류	거래상대방 (회사와의 관계)	거래기간	거래금액	비율(%)
-	-	-	-	-

### 2. 해당 사업연도중에 특정인과 해당 거래를 포함한 거래총액이 일정 규모이상인 거래

(단위 : 억원)

거래상대방 (회사와의 관계)	거래종류	거래기간	거래금액	비율(%)
-	-	-	-	-

### III. 경영참고사항

#### 1. 사업의 개요

##### 가. 업계의 현황

###### (1) 산업의 특성

방송 산업은 일반적으로 지상파 방송과 유료 방송으로 구분할 수 있습니다.

지상파 방송 사업자로는 KBS, MBC, SBS 등 3대 방송사 및 EBS, 10개 지역 민영방송사 및 MBC 계열 지역방송사 등이 있습니다. 이 중 수신료 수입 등으로 운영되는 KBS1과 EBS를 제외한 SBS, KBS2, MBC 및 기타 방송사는 광고수입이 주수입원입니다.

유료 방송 시장은 플랫폼사업자(케이블TV, IPTV, 위성방송)와 방송채널사용사업자(Program Provider)로 구분되며, 두 개의 사업자는 경쟁 관계가 아닌 상호 협력을 통한 공생 관계에 있습니다. 그러나 플랫폼사업자와 플랫폼사업자, 채널사업자와 채널사업자 사이에는 치열한 경쟁 관계가 형성되어 있습니다.

플랫폼사업자 중 케이블TV는 가장 먼저 등장하여 시장을 선점할 수 있었으나, 후발 주자인 디지털위성방송 및 IPTV가 시장에 진입하면서 치열한 가입자 모집 경쟁이 진행 중에 있습니다.

방송산업은 콘텐츠를 기반으로 하는 문화산업이며, 아울러 첨단 방송장비를 이용한 기술집약적 산업입니다. 국내에서 생산→공급→재가공된 콘텐츠는 국내판매, 해외수출 등을 통해 새로운 부가가치를 창출할 수 있습니다. 특히 인터넷, 모바일(스마트폰 등), IPTV 등의 다양한 신규 플랫폼에 대해서도 별다른 재가공 비용없이 활용 될 수 있어 OSMU(One-Source, Multi-Use)를 통한 다양한 부가가치를 창출할 수 있습니다.

###### (2) 산업의 성장성

방송산업의 성장과 가장 밀접한 관계에 있는 방송광고시장의 규모 및 추세를 보면 2012년 이후 성장세가 둔화되었고 최근에는 감소추세에 있습니다. 이는 ① 최근 국내외 경기 부진과 ② 매체 대체현상 심화로 인한 모바일 광고시장의 급격한 성장의 영향으로 보입니다. 하지만 2015년 이후 전체 방송광고시장은 방송채널사용사업 및 IPTV의 성장세에 힘입어 소폭 성장하였습니다.

- 방송매체별 광고매출 추이

(단위 : 억원)

구분	2013년	2014년	2015년	'13~14년 증감률	'14~'15년 증감률
지상파(DMB포함)	20,733	19,013	19,147	-8.3%	0.7%
종합유선	1,220	1,417	1,392	16.2%	-1.8%
위성방송	174	212	240	21.5%	13.6%
방송채널사용사업	12,636	12,258	13,520	-3.0%	10.3%
IPTV	-	147	436	-	196%
합계	34,763	33,047	34,736	-4.9%	5.1%

※ IPTV 광고매출은 2014년 수치부터 제공  
자료) 방송통신위원회\_2016년 방송산업실태조사

### (3) 경기변동의 특성

방송광고 시장은 경기에 의한 영향이 매우 민감하고 직접적으로 나타나며, 특히 내수 업종 성장에 의한 영향을 받습니다. 이에 따라 경기의 침체 또는 회복에 따라 광고판매율도 변동을 보이고 있으며, 최근까지 대내외적 경기의 지속적인 침체로 광고시장은 여전히 부진한 모습을 보이고 있습니다.

일반적으로 방송광고시장은 3~6월, 9~12월이 성수기, 1~2월, 7~8월은 비수기로 성수기와 비수기 간 광고비 집행 역시 다르게 나타나는 등 계절적인 요인의 영향도 받고 있습니다.

### (4) 경쟁요소

현재 방송산업은 IPTV, 태블릿 PC, 스마트폰, 스마트TV 등 새로운 매체의 등장에 따라 다채널 다매체 시대에 접어들었고, 이에 따라 방송 콘텐츠의 수요가 대폭 늘어나고 있는 상황으로, 과거 플랫폼 중심의 성장에서 콘텐츠 중심으로 성장 동력이 옮겨가고 있습니다. 이러한 방송산업을 둘러싼 환경의 변화는 콘텐츠 자체 제작력과 자금력이라는 두 가지의 핵심 역량이 확보된 PP사 중심으로 큰 폭의 성장이 예상되고 있습니다.

### (5) 관련 법령 또는 정부의 규제 등

종합편성이나 보도에 관한 전문편성을 행하는 방송채널사용사업은 방송통신위원회의 승인을 얻어야 하고(방송법 제9조 제5항 단서) 그 승인의 유효기간은 3~5년이므로 유효기간 만료 시 방송통신위원회의 재승인을 받아야 합니다.(방송법 제16조 및 제17조)

그리고 보도전문방송채널사용사업에 대한 방송법상 주요 규제사항은 아래와 같습니다.

- 1인(특수관계자 포함) 지분 소유한도 : 40% (방송법 제8조 제2항)
- 대기업 또는 일간신문 또는 뉴스통신의 지분소유 한도 : 30% (방송법 제8조 제3항)
- 구독률이 100분의 20 이상인 일간신문은 보도전문 방송채널사용사업자 지분 소유불가 (방송법 제8조 제4항)
- 특정 지상파방송사업자는 전체 사업자수의 3/100을 초과하여 방송채널사용사업 경영 (겸영하거나 5% 이상 지분 소유) 불가  
특정 종합유선방송사업자 및 위성방송사업자는 전체 사업자수의 1/5을 초과하여 방송채널사용사업을 경영 불가 (방송법 제8조 제7항, 시행령 제4조 제6항)
- 특정 방송채널사용사업자(특수관계자인 방송채널사용사업자 포함)는 그 매출액이 전체 방송채널사용사업자의 매출액 총액 중 차지하는 비율이 33%를 초과하는 경우 다른 방송채널사용사업 겸영하거나 그 주식 또는 지분 소유 불가(방송법 제8조 제9항)
- 외국인(외국인 지분이 50%이상인 법인 포함) 지분 보유 제한 : 10% (방송법 제14조 제2항)

## 나. 회사의 현황

### (1) 방송채널사용사업

#### (가) 시장여건

2001년 3월 방송법 개정에 따라 방송채널사용사업이 허가제에서 등록제로 변경 되었고 이로 인해 방송채널사용사업자수는 급증하게 되었습니다. 2016년 5월 31일 기준으로 미래창조과학부에 등록된 채널은 총 371개입니다. (종합편성, 보도전문 방송채널사용사업자 제외) 자료)미래창조과학부\_방송채널사용사업 승인, 등록현황(2016.5.31.현재)

그리고 기존에는 YTN과 MBN 두 채널이 보도전문 방송채널사용사업자로 관련 시장을 양

분하고 있었지만, 2011년 4개의 종합편성채널과 1개의 보도채널이 새롭게 출범하면서 보도 관련 방송채널사용사업자들 간의 경쟁도 더욱 치열해졌습니다.

- 종합편성·보도전문 방송채널사용사업자 현황

사업체명	채널명	공급분야
(주)매일방송	MBN	종합편성
(주)제이티비씨	JTBC	종합편성
(주)조선방송	TV조선	종합편성
(주)채널에이	채널A	종합편성
(주)연합뉴스티브이	연합뉴스TV	보도
(주)와이티엔	YTN	보도
	사이언스TV	과학
	웨더&라이프	기상정보

자료) 방송통신위원회\_종합편성·보도전문 방송채널사용사업자 현황(2015.01.02)

※(주)와이티엔의 '웨더&라이프'는 2017.1.1부로 'YTN Life'로 채널명 변경

(나) 시장점유율

당사는 사업특성상 시청점유율을 시장점유율로 표기하고 있습니다.

- 주요 채널의 연도별 시청점유율 추이

(단위 : %)

구 분		2013년	2014년	2015년
보도전문	YTN	1.538	1.553	1.609
	연합뉴스TV	0.959	1.184	1.352
	소계	2.497	2.737	2.961
종합편성	TV조선	2.096	3.015	3.242
	JTBC	2.228	2.610	2.941
	채널A	2.068	2.656	3.520
	MBN	2.526	3.532	4.212
	소계	8.918	11.813	13.915
지상파3사 및 계열PP		64.216	61.286	58.203
CJ 계열PP		7.912	7.718	9.335
티캐스트 계열PP		2.823	2.616	2.369

자료) 방송통신위원회\_텔레비전 방송채널 시청점유율 조사결과

※ 시청점유율 = 특정 TV 채널 시청자의 시청시간 / 전체 시청자의 총 시청시간

시 청 륜 = 특정 TV 채널 시청가구(시청자) 수 / 전체 가구(시청자) 수

※ YTN 시청점유율에는 계열PP인 사이언스TV, YTN Life 제외

- 2016년 케이블TV 시청률 및 점유율

(단위 : %)

구 분	닐슨컴퍼니코리아		TNMS	



		시청률	점유율	시청률	점유율
보도전문	YTN	0.79	4.30	0.94	5.17
	연합뉴스TV	0.85	4.62	0.92	5.10
종합편성	TV조선	1.38	7.48	1.29	7.14
	JTBC	1.09	5.93	1.02	5.65
	채널A	1.45	7.86	1.35	7.46
	MBN	1.87	10.17	1.82	10.05
비보도	사이언스TV	0.02	0.09	0.01	0.08
	YTN Life	0.00	0.01	0.00	0.01

※ 닐슨 [케이블전체가구, National(중편, YTN Life 포함 139개 채널 기준)]

※ TNMS [케이블가입가구, 전국(중편, YTN Life 포함 136개 채널 기준)]

#### (다) 영업개황

당사의 방송 채널에는 보도전문 채널인 <YTN>, 과학기술전문채널인 <사이언스TV>, 날씨 전문채널 <웨더&라이프>이 있습니다. 이 중 <웨더&라이프>는 2017년 1월 1일부터 프리미엄 생활정보 채널 <YTN Life>로 채널명을 변경하였습니다.

당사는 국내 13개 지국(강릉, 광주, 대구, 경북, 대전, 부산, 울산, 전주, 제주, 창원, 청주, 춘천, 진주)과 6개 해외 지국(워싱턴, 뉴욕, LA, 북경, 도쿄, 파리)을 운영하고 있고 세종시 취재 본부를 별도로 운영하고 있습니다. 그리고 전세계 42개국 62개 지역에서 총 72명의 해외 리포터를 운영하고 있습니다.

회사는 시청자와 소통하고 각종 사건·사고를 신속하게 전달받기 위해 시청자 통합 제보 시스템(CMS, Contents Management System)을 구축하였습니다. 인터넷 제보, 전화 제보, 문자 제보, 모바일 제보, 이메일 제보, 트위터 제보, 블랙박스 제보 등 모든 방법을 통해 제보를 받고 있으며 이를 통합해 방송에 활용할 수 있도록 자체적인 통합제보 시스템을 구축해 운영하고 있습니다. 연간 2만여 건에 달하는 시청자 제보는 YTN이 타 언론매체와는 차별화된 콘텐츠 생산해내는데 큰 역할을 하고 있습니다.

최근 경쟁이 심화된 환경에서 지속적으로 성장하기 위해 당사는 콘텐츠에 대한 투자를 확대했습니다. 2015년 <국민신문고>, <강소기업이 힘!이다>, <원포인트 생활상식>, <재미있는 낱말풀이>, <재미있는 역사이야기>, <오늘의 건강>, <셀카봉뉴스>을 방송하기 시작하였고, 2016년에는 <오늘의 여행>, <쑥쑥경제>, <캠퍼스24> 등의 프로그램을 추가로 편성하고 있습니다.

그 중 <국민신문고>는 2016년 5월 방송통신심의위원회로부터 '이달의 좋은 프로그램상'을 수상하였고, <강소기업이 힘!이다>는 2017년 2월 중소기업사랑나눔재단으로부터 '중소기업을 빛낸 국민영웅상'을 수상하였습니다.

#### (2) 부동산 임대사업

당사는 소유 중인 '남산서울타워'와 '서울 상암동 소재의 사옥'을 통해 부동산임대사업을 영위하고 있습니다.

회사는 남산서울타워를 CJ푸드빌에 임대하여 고정적인 임대수익을 얻고 있습니다. 그리고 남산서울타워 탑신 아랫부분인 사무관리동을 개발하여 2015년 12월부터 '서울타워플라자

'라는 명칭의 상업시설을 추가로 운영하기 시작하였습니다. 스타벅스, 공차 등 유명 프랜차이즈 업체들이 입점하였으며 이 곳에서 추가 임대 수익이 발생하고 있습니다.

회사는 2014년 상암동으로 사옥을 이전하였고 사옥 중 일부를 임대하여 수익을 얻고 있습니다. 2015년 12월에 21%에 달하던 공실률은 2016년 12월 기준으로 4%까지 줄어들었습니다. 사옥의 공실률은 앞으로도 계속 줄어들 것으로 전망하고 있습니다.

(3) 신규사업 등의 내용 및 전망

당사는 국내 언론사로서 대학 교육에 기여하고자 2015년 말 '교육 할인'을 위한 온라인 폐쇄물 사업을 시작하였습니다. 정식 명칭은 '교육할인스토어'입니다. (www.ygoon.com) 유럽 및 미주국가에서는 유명 브랜드 회사(Microsoft, Lenovo 등)에서 대학생 교육할인 제도를 통해 대학생에게 특별할인을 해주고 있는 것에 착안하여 노트북 뿐만 아니라 대학생들의 생활에 밀접한 모든 분야에 교육할인 시행을 목표로 하고 있습니다.

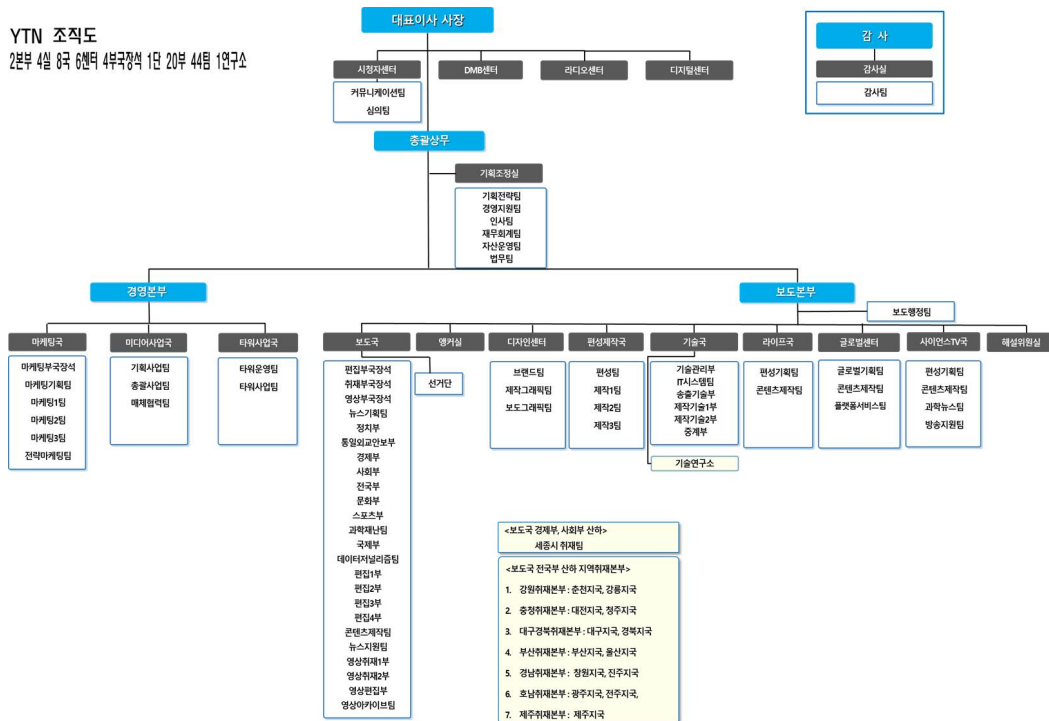
당사는 교육할인스토어를 통해 진출한 온라인 폐쇄물의 범위를 넓혀 2016년 5월 18일 복지 사각지대에 있는 중견기업 임직원을 대상으로한 '기업 임직원 복지물' 사업에도 진출하였습니다.

국내 전자상거래는 꾸준히 성장해오고 있고 최근 모바일쇼핑은 큰 폭으로 성장하는 추세입니다. 그리고 온라인 폐쇄물은 한정된 대상을 상대로 중간 유통과정을 줄여 제품을 최저가에 판매하는 정책을 펴고 있으므로 가입자만 충분히 확보된다면 향후 회사의 재무에 긍정적 영향을 줄 것으로 예상됩니다.

(4) 조직도

YTN 조직도

2본부 4실 8과 6센터 4부국정책 1단 20부 44팀 1연구소



## 2. 주주총회 목적사항별 기재사항

### □ 재무제표의 승인

#### 가. 해당 사업연도의 영업상황의 개요

당사의 2016년 매출액은 전년대비 11.3% 증가한 1,308억원을 기록하였고, 영업이익은 13억원으로 흑자전환에 성공하였습니다.

#### 나. 해당 사업연도의 대차대조표(재무상태표) · 손익계산서(포괄손익계산서) · 자본변동표 · 이익잉여금처분계산서(안) 또는 결손금처리계산서(안) · 현금흐름표

#### 1) 연결 재무제표

##### ① 연결 대차대조표(연결 재무상태표)

#### 연 결 재 무 상 태 표

제 24기 2016년 12월 31일 현재

제 23기 2015년 12월 31일 현재

주식회사 와이티엔과 그 종속기업

(단위 : 원)

과 목	제 24(당) 기 말		제 23(전) 기 말	
자 산				
I. 유동자산		55,281,271,710		46,575,751,798
현금및현금성자산	14,903,421,205		11,726,199,627	
단기금융상품	2,903,000,000		4,402,062,600	
매출채권및기타채권	35,162,862,946		28,607,046,759	
선급금	786,947,402		601,603,907	
선급비용	481,122,306		133,828,586	
미수법인세환급액	-		48,406,455	
재고자산	457,730,240		438,476,024	
기타유동금융자산	586,187,611		618,127,840	
II. 비유동자산		257,125,352,877		257,939,327,883
매도가능금융자산	7,600,729,485		8,317,396,145	
관계기업투자	33,526,462,711		33,488,715,931	
투자부동산	111,327,285,553		98,128,128,779	
유형자산	66,679,913,808		80,788,449,127	
무형자산	19,314,184,456		20,007,412,172	
이연법인세자산	17,816,713,284		16,195,170,498	
기타비유동금융자산	860,063,580		1,014,055,231	
자 산 총 계		312,406,624,587		304,515,079,681
부 채				
I. 유동부채		69,829,672,407		27,254,953,413
미지급금	13,446,936,122		14,314,883,459	
단기차입금	-		10,000,000,000	

미지급비용	1,263,925,400		1,232,628,000	
선수금	1,460,476,809		1,367,214,224	
선수수익	301,283,002		212,176,088	
유동성임대보증금	203,596,277		16,984,569	
유동성사채	49,958,447,589		-	
미지급법인세	2,976,421,523		749,931	
예수금	218,585,685		110,317,142	
II. 비유동부채		58,292,215,963		99,013,552,206
장기선수수익	793,074,957		720,531,825	
사채	-		49,916,314,021	
임대보증금	5,011,001,506		3,625,741,156	
확정급여부채	52,482,688,900		44,750,965,204	
기타총당부채	5,450,600		-	
부 채 총 계		128,121,888,370		126,268,505,619
자 본				
I. 지배기업소유주지분		183,486,115,741		177,417,654,465
I. 자본금		42,000,000,000		42,000,000,000
II. 자본잉여금		73,931,756,727		73,931,756,727
III. 기타포괄손익누계액		(645,216,321)		(3,724,954,525)
IV. 이익잉여금		68,199,575,335		65,210,852,263
I. 비지배지분		798,620,476		828,919,597
자 본 총 계		184,284,736,217		178,246,574,062
자 본 및 부 채 총 계		312,406,624,587		304,515,079,681

② 연결 포괄손익계산서

연 결 포 괄 손 익 계 산 서

제 24 기 2016년 1월 1일부터 2016년 12월 31일까지

제 23 기 2015년 1월 1일부터 2015년 12월 31일까지

주식회사 와이티엔과 그 종속기업

(단위 : 원)

과 목	제 24(당) 기	제 23(전) 기
I. 매출액	130,755,833,604	117,434,969,522
II. 매출원가	119,116,477,130	115,121,001,004
III. 매출총이익(손실)	11,639,356,474	2,313,968,518
IV. 판매비와관리비	10,352,291,831	7,776,704,722
V. 영업이익(손실)	1,287,064,643	(5,462,736,204)
VI. 영업외수익	1,991,159,073	392,054,115
VII. 영업외비용	203,659,596	114,906,152
VIII. 금융수익	789,527,888	11,537,431,067
IX. 금융비용	6,672,165,319	2,419,944,307

X. 관계기업투자이익(손실)	2,140,815,905	(7,617,838,393)
XI. 법인세차감전계속사업이익(손실)	(667,257,406)	(3,685,939,874)
XII. 법인세비용(수익)	(4,132,735,651)	(43,280,629)
XIII. 계속사업이익(손실)	3,465,478,245	(3,642,659,245)
XIV. 중단사업이익	-	-
XV. 당기순이익	3,465,478,245	(3,642,659,245)
지배기업의 소유주지분	3,410,159,072	(3,687,643,138)
비지배지분	55,319,173	44,983,893
XVI. 기타포괄손익	2,658,302,204	(5,155,659,471)
후속적으로 당기손익으로 재분류될 수 있는 항목:		
매도가능금융자산-평가손익	3,078,750,429	(3,083,555,939)
매도가능금융자산-재분류조정	-	(234,703,836)
지분법자본변동	987,775	(961,079)
후속적으로 당기손익으로 재분류될 수 없는 항목:		
확정급여제도의 재측정요소	(426,528,439)	(1,804,488,456)
지분법이익잉여금변동	5,092,439	(31,950,161)
XVII. 총포괄이익	6,123,780,449	(8,798,318,716)
지배기업의 소유주지분	6,068,461,276	(8,843,302,609)
비지배지분	55,319,173	44,983,893
XVIII. 지배기업소유지분 주당이익(손실)		
기본주당이익(손실)		
계속사업기본주당이익(손실)	83	(88)
중단사업기본주당이익(손실)	-	-
희석주당이익(손실)		
계속사업희석주당이익(손실)	83	(88)
중단사업희석주당이익(손실)	-	-

### ③ 연결 자본변동표

#### 연 결 자 본 변 동 표

제 24 기 2016년 1월 1일부터 2016년 12월 31일까지

제 23 기 2015년 1월 1일부터 2015년 12월 31일까지

주식회사 와이티엔과 그 종속기업

(단위 : 원)

과 목	지배기업 소유주지분				비지배지분	총 계
	자본금	자본잉여금	기타포괄손익누계액	이익잉여금		
2015.01.01(전기초)	42,000,000,000	73,931,756,727	(405,733,671)	71,154,934,018	-	186,680,957,074
총포괄손익						
당기순이익(손실)	-	-	-	(3,687,643,138)	44,983,893	(3,642,659,245)
기타포괄손익						
확정급여제도의 재측정요소	-	-	-	(1,804,488,456)	-	(1,804,488,456)

매도가능금융자산평가손익	-	-	(3,083,555,939)	-	-	(3,083,555,939)
매도가능금융자산-재분류조정	-	-	(234,703,836)	-	-	(234,703,836)
지분법자본변동	-	-	(961,079)	-	-	(961,079)
지분법이익잉여금변동	-	-	-	(31,950,161)	-	(31,950,161)
총포괄손익 합계	-	-	(3,319,220,854)	(5,524,081,755)	44,983,893	(8,798,318,716)
자본에 직접 인식된 주주와의 거래						
연결범위의 변동	-	-	-	-	800,000,000	800,000,000
연차배당	-	-	-	(420,000,000)	(16,064,296)	(436,064,296)
2015.12.31(전기말)	42,000,000,000	73,931,756,727	(3,724,954,525)	65,210,852,263	828,919,597	178,246,574,062
2016.01.01(당기초)	42,000,000,000	73,931,756,727	(3,724,954,525)	65,210,852,263	828,919,597	178,246,574,062
총포괄손익						
당기순이익	-	-	-	3,410,159,072	55,319,173	3,465,478,245
기타포괄손익						
매도가능금융자산-평가손익	-	-	3,078,750,429	-	-	3,078,750,429
매도가능금융자산-재분류조정			-			-
확정급여제도의 재측정요소	-	-	-	(426,528,439)	-	(426,528,439)
지분법이익잉여금변동	-	-	-	5,092,439	-	5,092,439
지분법자본변동			987,775			987,775
총포괄손익합계	-	-	3,079,738,204	2,988,723,072	55,319,173	6,123,780,449
자본에 직접 인식된 주주와의 거래						
연결범위의 변동	-	-	-	-	-	-
연차배당	-	-	-	-	(85,618,294)	(85,618,294)
2016.12.31(당기말)	42,000,000,000	73,931,756,727	(645,216,321)	68,199,575,335	798,620,476	184,284,736,217

#### ④ 연결 현금흐름표

#### 연 결 현 금 흐 름 표

제 24 기 2016년 1월 1일부터 2016년 12월 31일까지

제 23 기 2015년 1월 1일부터 2015년 12월 31일까지

주식회사 와이티엔과 그 종속기업

(단위 : 원)

과 목	제 24(당) 기		제 23(전) 기	
1. 영업활동 현금흐름		15,587,649,096		(18,021,859,029)
1. 영업에서 창출된 현금	10,229,841,634		14,214,026,382	
(1) 당기순이익	3,465,478,245		(3,642,659,245)	
(2) 조 정	17,795,976,905		14,769,305,722	
투자부동산상각비	3,571,559,704		1,912,530,141	
유형자산상각비	4,612,321,692		6,355,825,554	
무형자산상각비	865,819,049		613,093,333	
무형자산손상차손	92,666,667		-	
퇴직급여	8,006,661,944		7,570,923,901	
대손상각비	2,252,179,710		(131,766,708)	
이자비용	1,976,125,018		2,396,643,450	
매도가능금융자산손상차손	4,663,782,595		-	
관계기업투자손실	551,110,946		9,849,864,657	

외화환산손실	-		4,216,786	
유형자산처분손실	4,088,998		175,000	
법인세비용(수익)	(4,132,735,651)		(43,280,629)	
이자수익	(130,993,070)		(542,050,039)	
배당금수익	(6,415,350)		(53,820,650)	
외화환산이익	(11,317,394)		(10,473,283)	
매도가능금융자산처분이익	(622,900,000)		(10,917,440,301)	
관계기업투자이익	(2,691,926,851)		(2,232,026,264)	
유형자산처분이익	(1,204,051,102)		(3,109,226)	
(3) 자산 및 부채의 증감	(11,031,613,516)		(17,987,524,708)	
매출채권의 감소(증가)	(8,791,413,591)		1,106,079,786	
기타채권의 감소(증가)	(9,366,610)		9,723,413	
선급금의 감소(증가)	(185,343,495)		(197,777,496)	
선급비용의 감소(증가)	(347,293,787)		100,759,480	
재고자산의 감소(증가)	(19,254,216)		(172,608,328)	
미지급금의 증가(감소)	(847,462,918)		(17,414,648,476)	
선수금의 증가(감소)	93,262,585		414,478,477	
선수수익의 증가(감소)	89,106,914		109,703,177	
미지급비용의 증가(감소)	31,297,400		(7,145,400)	
장기선수수익의 증가(감소)	(337,095,362)		349,222,083	
예수금의 증가(감소)	108,268,543		(181,219,094)	
기타충당부채의 증가(감소)	5,450,600		-	
퇴직금의 지급	(961,599,100)		(2,790,235,900)	
사외적립자산의 감소(증가)	139,829,521		686,143,570	
2. 이자의 수취	162,933,366		590,320,164	
3. 이자의 지급	(1,707,898,891)		(2,272,182,575)	
4. 배당금의 수취	2,115,564,689		798,194,985	
5. 법인세의 수취(납부)	4,787,208,298		(10,277,313,372)	
II. 투자활동 현금흐름		(4,063,844,496)		(17,055,811,463)
1. 투자활동으로 인한 현금유입액	3,993,860,831		25,097,069,461	
단기금융상품의 감소	1,499,062,600		23,580,533,645	
매도가능금융자산의 처분	622,900,000		115,089,610	
장기대여금의 회수	350,000,000		280,000,000	
보증금의 감소	127,825,912		303,131,000	
유형자산의 처분	1,394,072,319		18,315,206	
연결자본거래로 인한 현금 유입	-		800,000,000	
2. 투자활동으로 인한 현금유출액	(8,057,705,327)		(42,152,880,924)	
단기금융상품의 증가	-		4,524,996,245	
관계기업투자의 취득	-		22,800,000,000	
유형자산의 취득	7,468,613,066		11,893,588,884	
무형자산의 취득	265,258,000		2,549,098,300	
장기대여금의 대여	-		200,000,000	
보증금의 증가	323,834,261		185,197,495	
III. 재무활동 현금흐름		(8,352,096,190)		(8,694,106,104)

1. 재무활동으로 인한 현금유입액	3,195,728,204		1,851,089,992	
임대보증금의 증가	3,195,728,204		1,851,089,992	
2. 재무활동으로 인한 현금유출액	(11,547,824,394)		(10,545,196,096)	
단기차입금의 상환	10,000,000,000		10,000,000,000	
배당금의 지급	85,618,294		436,064,296	
임대보증금의 감소	1,462,206,100		109,131,800	
IV. 현금의 감소		3,171,708,410		(43,771,776,596)
V. 기초의 현금		11,726,199,627		55,502,117,013
VI. 외화표시 현금의 환율변동효과		5,513,168		(4,140,790)
VII. 기말의 현금		14,903,421,205		11,726,199,627

## 2) 별도 재무제표

### ① 별도 대차대조표(별도 재무상태표)

#### 재 무 상 태 표

제 24 기 2016년 12월 31일 현재

제 23 기 2015년 12월 31일 현재

주식회사 와이티엔

(단위 : 원)

과 목	제 24(당) 기말		제 23(전) 기말	
자 산				
I. 유동자산		55,177,962,136		46,502,318,602
현금및현금성자산	14,800,123,188		11,664,038,451	
단기금융상품	2,903,000,000		4,402,062,600	
매출채권및기타채권	35,162,862,946		28,595,775,229	
선급금	786,936,402		601,603,907	
선급비용	481,122,306		133,828,586	
미수법인세환급액	-		48,406,455	
재고자산	457,730,240		438,476,024	
기타유동금융자산	586,187,054		618,127,350	
II. 비유동자산		256,398,395,295		257,167,500,458
매도가능금융자산	7,600,729,485		8,317,396,145	
관계기업투자	32,797,361,746		32,712,216,294	
투자부동산	112,069,635,076		98,128,128,779	
유형자산	65,933,877,749		80,787,291,420	
무형자산	19,314,184,456		20,007,412,172	
이연법인세자산	17,822,543,203		16,201,000,417	
기타비유동금융자산	860,063,580		1,014,055,231	
자 산 총 계		311,576,357,431		303,669,819,060
부 채				
I. 유동부채		69,820,562,841		27,229,914,977
미지급금	13,437,971,306		14,301,594,954	



단기차입금	-		10,000,000,000
미지급비용	1,263,854,400		1,232,628,000
선수금	1,460,476,809		1,356,214,224
선수수익	301,283,002		212,176,088
유동성사채	49,958,447,589		-
유동성임대보증금	203,596,277		16,984,569
미지급법인세	2,976,421,523		-
예수금	218,511,935		110,317,142
II. 비유동부채		58,292,215,963	99,013,552,206
장기선수수익	793,074,957		720,531,825
사채	-		49,916,314,021
임대보증금	5,011,001,506		3,625,741,156
확정급여부채	52,482,688,900		44,750,965,204
기타총당부채	5,450,600		-
부 채 총 계		128,112,778,804	126,243,467,183
자 본			
I. 자본금		42,000,000,000	42,000,000,000
II. 자본잉여금		73,931,756,727	73,931,756,727
III. 기타포괄손익누계액		(645,216,321)	(3,724,954,525)
IV. 이익잉여금		68,177,038,221	65,219,549,675
자 본 총 계		183,463,578,627	177,426,351,877
자 본 및 부 채 총 계		311,576,357,431	303,669,819,060

② 별도 포괄손익계산서

포괄손익계산서

제 24 기 2016년 1월 1일부터 2016년 12월 31일까지

제 23 기 2015년 1월 1일부터 2015년 12월 31일까지

주식회사 와이티엔

(단위 : 원)

과 목	제 24(당) 기	제 23(전) 기
I. 매출액	130,687,698,604	117,417,786,522
II. 매출원가	119,116,477,130	115,121,001,004
III. 매출총이익(손실)	11,571,221,474	2,296,785,518
IV. 판매비와관리비	10,332,115,034	7,768,023,055
V. 영업이익(손실)	1,239,106,440	(5,471,237,537)
VI. 영업외수익	1,991,103,673	392,054,115
VII. 영업외비용	195,004,996	87,488,491
VIII. 금융수익	789,356,156	11,536,874,782
IX. 금융비용	6,672,165,319	2,419,944,307
X. 관계기업투자이익(손실)	2,093,792,941	(7,679,064,767)

XI. 법인세차감전계속사업이익(손실)	(753,811,105)	(3,728,806,205)
XII. 법인세비용(수익)	(4,132,735,651)	(49,860,479)
XIII. 계속사업이익(손실)	3,378,924,546	(3,678,945,726)
XIV. 중단사업이익	-	-
XV. 당기순이익(손실)	3,378,924,546	(3,678,945,726)
XVI. 기타포괄손익	2,658,302,204	(1,836,438,617)
후속적으로 당기손익으로 재분류될 수 있는 항목:		
매도가능금융자산평가손익	3,078,750,429	-
지분법자본변동	987,775	-
후속적으로 당기손익으로 재분류될 수 없는 항목:		
보험수리적손실	(426,528,439)	(1,804,488,456)
지분법이익잉여금변동	5,092,439	(31,950,161)
XVII. 총포괄이익	6,037,226,750	(5,515,384,343)
XVIII. 주당이익(손실)		
기본주당이익(손실)		
계속사업기본주당이익(손실)	80	(88)
중단사업기본주당이익(손실)	-	-
희석주당이익(손실)		
계속사업희석주당이익(손실)	80	(88)
중단사업희석주당이익(손실)	-	-

③ 이익잉여금처분계산서(안)

이 익 잉 여 금 처 분 계 산 서

제 24 기 2016년 1월 1일부터 2016년 12월 31일까지

제 23 기 2015년 1월 1일부터 2015년 12월 31일까지

주식회사 와이티엔

(단위 : 원)

구 분	당기		전기	
	처분예정일: 2017년 3월 24일		처분확정일: 2016년 3월 25일	
I. 미처분이익잉여금		8,735,854,691		5,778,366,145
전기이월미처분이익잉여금	5,778,366,145		11,293,750,488	
당기순이익(손실)	3,378,924,546		(3,678,945,726)	
확정급여제도 재측정요소	(426,528,439)		(1,804,488,456)	
지분법이익잉여금변동	5,092,439		(31,950,161)	
II. 이익잉여금처분액		693,000,000		-
이익준비금(*)	63,000,000		-	

배당금 현금배당(주당배당금(률)) (당기 15원(1.5%)) (전기 -원( -%))	630,000,000			-
III. 차기이월미처분이익잉여금		8,042,854,691		5,778,366,145

#### ④ 별도 자본변동표

##### 자 본 변 동 표

제 24 기 2016년 1월 1일부터 2016년 12월 31일까지

제 23 기 2015년 1월 1일부터 2015년 12월 31일까지

주식회사 와이티엔

(단위 : 원)

과 목	자본금	자본잉여금	기타포괄손익누계액	이익잉여금	총 계
2015.01.01(전기초)	42,000,000,000	73,931,756,727	(405,733,671)	71,154,934,018	186,680,957,074
총포괄손익	-	-	-	-	-
당기순손실	-	-	-	(3,678,945,726)	(3,678,945,726)
기타포괄손익	-	-	-	-	-
확정급여제도의 재측정요소	-	-	-	(1,804,488,456)	(1,804,488,456)
매도가능금융자산-평가손익	-	-	(3,083,555,939)	-	(3,083,555,939)
매도가능금융자산-재분류조정	-	-	(234,703,836)	-	(234,703,836)
지분법자본변동	-	-	(961,079)	-	(961,079)
지분법이익잉여금변동	-	-	-	(31,950,161)	(31,950,161)
총포괄손익 합계	-	-	(3,319,220,854)	(5,515,384,343)	(8,834,605,197)
자본에 직접 인식된 주주와의 거래	-	-	-	-	-
연차배당	-	-	-	(420,000,000)	(420,000,000)
2015.12.31(전기말)	42,000,000,000	73,931,756,727	(3,724,954,525)	65,219,549,675	177,426,351,877
2016.01.01(당기초)	42,000,000,000	73,931,756,727	(3,724,954,525)	65,219,549,675	177,426,351,877
총포괄손익	-	-	-	-	-
당기순이익	-	-	-	3,378,924,546	3,378,924,546
기타포괄손익	-	-	-	-	-
매도가능금융자산평가손익	-	-	3,078,750,429	-	3,078,750,429
확정급여제도의 재측정요소	-	-	-	(426,528,439)	(426,528,439)
지분법이익잉여금변동	-	-	-	5,092,439	5,092,439
지분법자본변동	-	-	987,775	-	987,775
총포괄손익합계	-	-	3,079,738,204	2,957,488,546	6,037,226,750
2016.12.31(당기말)	42,000,000,000	73,931,756,727	(645,216,321)	68,177,038,221	183,463,578,627

#### ⑤ 별도 현금흐름표

##### 현 금 흐 름 표

제 24 기 2016년 1월 1일부터 2016년 12월 31일까지

## 제 23 기 2015년 1월 1일부터 2015년 12월 31일까지

주식회사 와이티엔

(단위 : 원)

과 목	제 24(당) 기	제 23(전) 기
1. 영업활동 현금흐름	15,456,079,962	(18,051,336,301)
1. 영업에서 창출된 현금	14,931,667,712	(6,855,072,971)
(1) 당기순이익	3,378,924,546	(3,678,945,726)
(2) 조 정	17,840,886,431	14,824,414,438
투자부동산상각비	3,571,559,704	1,912,530,141
유형자산상각비	4,610,036,522	6,355,731,461
무형자산상각비	865,819,049	613,093,333
무형자산손상차손	92,666,667	-
퇴직급여	8,006,661,944	7,570,923,901
대손상각비	2,252,179,710	(131,766,708)
이자비용	1,976,125,018	2,396,643,450
매도가능금융자산손상차손	4,663,782,595	-
관계기업투자손실	551,110,946	9,849,864,657
외화환산손실	-	4,216,786
유형자산처분손실	4,088,998	175,000
법인세비용(수익)	(4,132,735,651)	(49,860,479)
이자수익	(130,821,338)	(541,493,754)
배당금수익	(6,415,350)	(53,820,650)
외화환산이익	(11,317,394)	(10,473,283)
매도가능금융자산처분이익	(622,900,000)	(10,917,440,301)
관계기업투자이익	(2,644,903,887)	(2,170,799,890)
유형자산처분이익	(1,204,051,102)	(3,109,226)
(3) 자산 및 부채의 증감	(6,288,143,265)	(18,000,541,683)
매출채권의 감소(증가)	(8,804,096,591)	1,118,762,786
기타채권의 감소(증가)	(9,366,610)	9,723,413
선급금의 감소(증가)	(185,332,495)	(197,777,496)
선급비용의 감소(증가)	(347,293,720)	100,759,480
재고자산의 감소(증가)	(19,254,216)	(172,608,328)
미지급금의 증가(감소)	(841,727,759)	(17,429,348,451)
선수금의 증가(감소)	104,262,585	403,478,477
선수수익의 증가(감소)	89,106,914	109,703,177
미지급비용의 증가(감소)	31,226,400	(7,145,400)
장기선수수익의 증가(감소)	(337,095,362)	349,222,083
예수금의 증가(감소)	108,194,793	(181,219,094)
기타총당부채의 증가(감소)	5,450,600	-
퇴직금의 지급	(961,599,100)	(2,790,235,900)
관계회사 전입액	-	-
사외적립자산의 감소(증가)	139,829,521	686,143,570
2. 이자의 수취	162,761,634	589,764,369
3. 이자의 지급	(1,707,898,891)	(2,272,182,575)

4. 배당금의 수취	2,021,143,053		763,468,248	
5. 법인세의 수취(납부)	4,787,958,229		(10,277,313,372)	
II. 투자활동 현금흐름		(4,059,030,497)		(17,104,559,663)
1. 투자활동으로 인한 현금유입액	3,993,860,831		24,297,069,461	
단기금융상품의 감소	1,499,062,600		23,580,533,645	
매도가능금융자산의 처분	622,900,000		115,089,610	
장기대여금의 회수	350,000,000		280,000,000	
보증금의 감소	127,825,912		303,131,000	
유형자산의 처분	1,394,072,319		18,315,206	
2. 투자활동으로 인한 현금유출액	(8,052,891,328)		(41,401,629,124)	
단기금융상품의 증가	-		4,524,996,245	
관계기업투자의 취득	-		22,050,000,000	
투자부동산의 취득	-		-	
유형자산의 취득	7,463,799,067		11,892,337,084	
무형자산의 취득	265,258,000		2,549,098,300	
장기대여금의 대여	-		200,000,000	
보증금의 증가	323,834,261		185,197,495	
III. 재무활동 현금흐름		(8,266,477,896)		(8,678,041,808)
1. 재무활동으로 인한 현금유입액	3,195,728,204		1,851,089,992	
단기차입금의 차입	-		-	
사채의 발행	-		-	
임대보증금의 증가	3,195,728,204		1,851,089,992	
2. 재무활동으로 인한 현금유출액	(11,462,206,100)		(10,529,131,800)	
단기차입금의 상환	10,000,000,000		10,000,000,000	
유동성사채의 상환	-			
배당금의 지급	-		420,000,000	
임대보증금의 감소	1,462,206,100		109,131,800	
IV. 현금의 감소		3,130,571,569		(43,833,937,772)
V. 기초의 현금		11,664,038,451		55,502,117,013
VI. 외화표시 현금의 환율변동효과		5,513,168		(4,140,790)
VII. 기말의 현금		14,800,123,188		11,664,038,451

⑥ 최근 2사업연도의 배당에 관한 사항 : 해당사항 없음

## □ 이사의 선임

가. 후보자의 성명 · 생년월일 · 추천인 · 최대주주와의 관계 · 사외이사후보자 여부

후보자성명	생년월일	사외이사 후보자여부	최대주주와의 관계	추천인
정홍보	56.04.03	사외이사	없음	이사회

신완선	61.03.28	사외이사	없음	이사회
유준수	60.08.25	사외이사	없음	이사회
총 ( 3 ) 명				

나. 후보자의 주된직업·약력·해당법인과의 최근3년간 거래내역

후보자성명	주된직업	약력	해당법인과의 최근3년간 거래내역
정흥보	前 춘천 문화방송 사장	前 춘천 문화방송 사장	없음
신완선	現 성균관대 시스템경영공학과 교수	現 성균관대 시스템경영공학과 교수	없음
유준수	前 KT&G CR본부장	前 KT&G CR본부장	없음

※ 기타 참고사항 : 해당사항 없음

□ 이사의 보수한도 승인

가. 이사의 수·보수총액 내지 최고 한도액

구 분	전 기	당 기
이사의 수(사외이사수)	8 ( 3 )	7 ( 3 )
보수총액 내지 최고한도액	600,000,000원	600,000,000원

※ 기타 참고사항 : 해당사항 없음

□ 감사의 보수 한도 승인

가. 감사의 수·보수총액 내지 최고 한도액

구 분	전 기	당 기
감사의 수	1	1
보수총액 내지 최고한도액	200,000,000원	200,000,000원

※ 기타 참고사항 : 해당사항 없음