

# 주주총회소집공고

금 융 감 독 원  
한 국 거 래 소  
국민은행증권대행부 귀 중

2013년 3월 5일

회 사 명 : 주식회사 와이티엔  
대 표 이 사 : 배 석 규  
본 점 소 재 지 : 서울특별시 중구 남대문로 5가 6-1  
(전 화) 02-398-8000  
(홈페이지)<http://www.ytn.co.kr>

작 성 책 임 자 : (직 책) 상무이사 (성 명) 김백  
(전 화) 02-398-8105

# 주주총회 소집공고

(제20기 정기)

주주님 여러분께

당사 정관 제14조에 의거 제20기 정기주주총회를 개최하오니 참석하여 주시기 바랍니다.

- 다 음 -

1. 일 시 : 2013년 3월 22일(금) 오전 10시

2. 장 소 : 서울타워 본관1층(서울특별시 용산구 용산동 2가 산1-3)

3. 회의의 목적사항

가. 보고사항 : 감사의 감사보고, 영업보고

나. 의결사항

제1호 의안 : 제20기(2012. 1. 1 ~ 2012.12.31) 재무제표 승인의 건

- 1주당 배당금 : 10원(액면가 기준 1.0% 시가배당을 0.3%)

- 배당성향 : 8.5%

제2호 의안 : 이사 선임의 건

구분	성명 (생년월일)	추천인	주요약력	회사와의 거래내역	최대주주 와의관계	임기	비고
사내이사	김 백 (1956.10.26)	이사회	現 YTN 상무이사	없음	없음	3년	재선임
기타비상 무이사	이성욱 (1965.11.13)	이사회	現 우리은행 재무기획부장	없음	없음	3년	신임
사외이사	장동훈 (1955.03.15)	이사회	前 뉴스통신진흥회 이사	없음	없음	1년	재선임
	곽만순 (1956.10.20)	이사회	現 카톨릭대 경제학과 교수	없음	없음	1년	재선임
	우제세 (1956.02.10)	이사회	前 KT&G 경북본부장	없음	없음	1년	신임

제3호 의안 : 감사 선임의 건

구분	성명 (생년월일)	추천인	주요약력	회사와의 거래내역	최대주주 와의관계	임기	비고
상근감사	고광남 (1954.09.16)	이사회	前 전남대 신방과 초빙교수	없음	없음	3년	신임

제4호 의안 : 이사 보수 한도 승인의 건

제5호 의안 : 감사 보수 한도 승인의 건

4. 경영참고사항 비치

상법 제542조의 4에 의거 경영참고사항을 당사 홈페이지(<http://www.ytn.co.kr>)에 게재하고 당사, 금융감독원, 한국거래소, 국민은행 증권대행부에 비치하오니 참조바랍니다.

5. 실질주주의 의결권 행사에 관한 사항

금번 당사의 주주총회에서는 자본시장과금융투자업에관한법률 제314조에 의거 한국예탁결제원이 주주님들의 의결권을 대리 행사할 수 없습니다. 따라서 주주님께서 주주총회에 참석하여 의결권을 직접 행사 하시거나 적법한 대리인에 위임하여 의결권을 간접적으로 행사하실 수 있습니다.

2013년 3월 5일

서울특별시 중구 남대문로 5가 6-1

(주)YTN 대표이사 사장 배 석 규

# I. 사외이사 등의 활동내역과 보수에 관한 사항

## 1. 사외이사 등의 활동내역

### 가. 이사회 출석률 및 이사회 의안에 대한 찬반여부

회차	개최일자	의안내용	사외이사 등의 성명									
			배근석 (출석률: 100%)	황 록 (출석률: 100%)	김재윤 (출석률: 100%)	박종득 (출석률: 50%)	윤성중 (출석률: 50%)	김영만 (출석률: 100%)	이광구 (출석률: 66.7%)	장동훈 (출석률: 100%)	곽만순 (출석률: 100%)	최성관 (출석률: 100%)
			찬 반 여 부									
1	2012.02.22	1. 제19기 재무제표 승인의 건 2. 제19기 정기주주총회 개최 일시 및 회의의 목적사항 결정의 건	찬성	찬성	찬성	찬성	찬성	-	-	-	-	-
2	2012.03.09	1. 대표이사 선임의 건 2. 임원 업무 분장의 건	-	-	찬성	불참	불참	찬성	찬성	찬성	찬성	찬성
3	2012.07.23	1. 시설자금 차입 조건 변경의 건	-	-	찬성	-	-	찬성	불참	찬성	찬성	찬성
4	2012.11.08	1. 자회사와의 거래 승인의 건	-	-	찬성	-	-	찬성	찬성	찬성	찬성	찬성

### 나. 이사회내 위원회에서의 사외이사 등의 활동내역

위원회명	구성원	활 동 내 역		
		개최일자	의안내용	가결여부
			해당사항 없음	

## 2. 사외이사 등의 보수현황

(단위 : 원)

구 분	인원수	주총승인금액	지급총액	1인당 평균 지급액	비 고
사외이사	3	400,000,000	58,681,590	19,560,530	

※ 2012년 1월~3월 사외이사 2명 / 2012년 4월~12월 사외이사 3명

## II. 최대주주등과의 거래내역에 관한 사항

### 1. 단일 거래규모가 일정규모이상인 거래

(단위 : 억원)

거래종류	거래상대방 (회사와의 관계)	거래기간	거래금액	비율(%)
		해당사항 없음		

### 2. 당해 사업연도중에 특정인과 당해 거래를 포함한 거래총액이 일정규모이상인 거래

(단위 : 억원)

거래상대방 (회사와의 관계)	거래종류	거래기간	거래금액	비율(%)
		해당사항 없음		

### III. 경영참고사항

#### 1. 사업의 개요

##### 가. 업계의 현황

우리 나라 케이블TV는 기존의 난시청해소를 위한 중계유선방송과 대비된 개념으로 케이블TV를 "종합유선방송"으로 명명하고 1991년에 종합유선방송법을 제정하였다. 그러나 국내 케이블TV는 중계유선방송과 종합유선방송이라는 서로 다른 규제와 체계 하에서 제공돼 서비스의 내용, 가격, 법체계, 규제기관 등이 모두 다른 이원적인 시장구조를 갖고 있다.

1995년 본 방송을 시작한 국내 케이블 TV는 그간의 많은 어려움에도 불구하고 법·제도의 개선과 가입가구 수의 꾸준한 증가를 바탕으로 점차 안정적인 사업기반을 확보해 나가고 있다. 전체적인 수익성은 아직 만족할 만한 수준은 아니나 MSO(Multi System Operator; 복수 종합 유선 방송국), MPP(Multi Program Provider; 복수 프로그램 공급업자) 등을 중심으로 수익구조가 개선되고 있으며, 케이블 TV 매출액은 매년 큰 폭으로 증가하는 등 빠른 외형 성장세를 나타내고 있다. 특히 대기업과 외국자본의 SO, PP에 대한 소유 규제 완화로 대형 사업자 위주의 M&A는 더욱 가속화 될 것으로 예상된다.

중계유선의 SO 전환 및 인수합병으로 94개 SO의 케이블TV 가입가구가 지속적으로 증가하여 1,500만 시청 가구를 확보하게 되었다.

또한 대형 사업자와 지상파 방송사 등을 중심으로 MPP화가 확산되고 있다. OCN, 투니버스, m.net, CGV 등의 PP를 소유한 CJE&M를 필두로 MPP화가 진행되고 있고 특히 지상파 방송사들의 스포츠, 드라마, 오락 등 인기 장르에 진입은 PP시장 구도에 큰 영향을 미치고 있다. 현재 KBS는 드라마, 스포츠, 조이(퀴즈 버라이어티), MBC는 드라마, 스포츠, 에브리원, SBS는 드라마, 골프, 스포츠 등의 PP 채널을 운영하고 있다.

MSO로는 경동, 마포, 구로, 동부, 노원 등을 운영하고 있는 C&M, 티브로드, CJ헬로비전, HCN, CMB 등의 MSO를 들 수 있다. 이들 MSO가 보유하고 있는 SO가 전체

94개 SO의 80% 이상에 달하고 있다. MSP의 경우 가입자 확보와 비용 절감 차원에서 유리한 데다 PP-SO간 개별 계약 방식에서 우월한 위치와 협상력을 점유하고 있다.

MPP, MSO, MSP화를 통한 수평·수직 결합은 복수 사업자들의 경쟁력 및 서비스 제공 역량 강화에 긍정적인 영향을 미칠 것으로 보이며, 결과적으로 프로그램의 질, 네트워크의 안정성 확보 등을 통해 케이블 TV 성장에 기여할 것으로 기대된다.

## 나. 회사의 현황

### (1) 영업개황

지난해 YTN은 어려운 경제 상황과 경쟁사들의 광고 덤핑 공세 등으로 매출은 감소했으며 런던 올림픽, 총선과 대선 등 보도에 들어가는 비용이 늘어나는 등의 요인으로 이익은 줄어 들었습니다.

매출액은 1,239억 원으로 2011년보다 0.5% 감소하였으며 영업이익은 119억 5천만 원으로 35% 감소하였습니다. 또한 당기순이익은 49억 4천만 원으로 53.4% 감소하였습니다.

### (2) 시장점유율

당사는 케이블TV 사업특성상 시청률/점유율을 시장점유율로 표기하고 있습니다.

#### - 케이블TV 시장점유율

[2012년 1월~2012년 12월 기준, 케이블가입가구, 전국]

(단위:%)

구 분		AGB닐슨미디어리서치		TNrS		비 고
		시청률	점유율	시청률	점유율	
보도	YTN	0.80	4.79	0.71	5.50	
	newsY	0.38	2.3	0.39	2.99	
종합 편성	조선TV	0.44	2.64	0.38	2.94	
	JTBC	0.51	3.08	0.46	3.55	
	채널A	0.55	3.3	0.49	3.81	
	MBN	0.66	3.94	0.58	4.49	
	사이언스TV	0.02	0.1	0.01	0.08	
	YTN Weather	0.00	-	0.00	0.01	

구 분		AGB닐슨미디어리서치		TNmS		비 고
		시청률	점유율	시청률	점유율	
기타	Tooniverse	0.37	2.22	0.48	3.68	
	MBC드라마넷	0.67	4.02	0.74	5.70	
	KBS DRAMA	0.58	3.46	0.62	4.79	
	SBS플러스	0.55	3.32	0.53	4.08	
	OCN	0.42	2.54	0.37	2.89	
	채널CGV	0.38	2.28	0.38	2.91	
	tvN	0.52	3.12	0.54	4.20	
	Champ	0.16	0.96	0.20	1.51	

주1) 조사기관: AGB닐슨미디어리서치, TNmS

### (3) 시장의 특성

방송산업은 흑백TV 도입 이후 IMF 시기를 제외하고는 수십년간 안정적인 성장을 이루어 왔습니다. 이를 매체별로 살펴보면 2000년 방송법 제정 이후 케이블TV 산업은 비약적으로 발전해 왔지만, 상대적으로 지상파 방송의 성장은 2003년 이후 다소 주춤한 상황입니다.

방송산업의 성장과 직접적 관계에 있는 광고시장의 규모 및 추세를 보면, 방송, 신문을 포함한 미디어 광고시장은 1997년 이후 성장세가 둔화된 것으로 나타났으며, 이를 매체별로 살펴보면, 2000년 이전까지는 신문광고시장의 규모가 방송광고시장을 압도하였지만, 그 이후 방송광고시장의 규모가 신문광고시장을 앞지르고 있는 것으로 분석되었으며, 특히 신문광고시장의 규모는 점차 감소하는 상황입니다.

또한 방송광고시장의 경우 2011년 기준으로 지상파가 광고시장의 63.9%를 차지하고 있어 지상파방송 중심의 시장구조가 형성하고 있지만 다양한 방송 매체의 등장으로 점유율은 점차 하락하는 추세입니다.

### <방송매체별 광고매출 및 점유율>

(단위 : 억원)

구분	2008년		2009년		2010년		2011년	
	매출액	점유율	매출액	점유율	매출액	점유율	매출액	점유율
지상파	22,039	68.6%	19,233	68.4%	22,239	66.6%	23,843	63.9%
종합유선	1,175	3.7%	1,065	3.8%	1,112	3.3%	1,144	3.1%

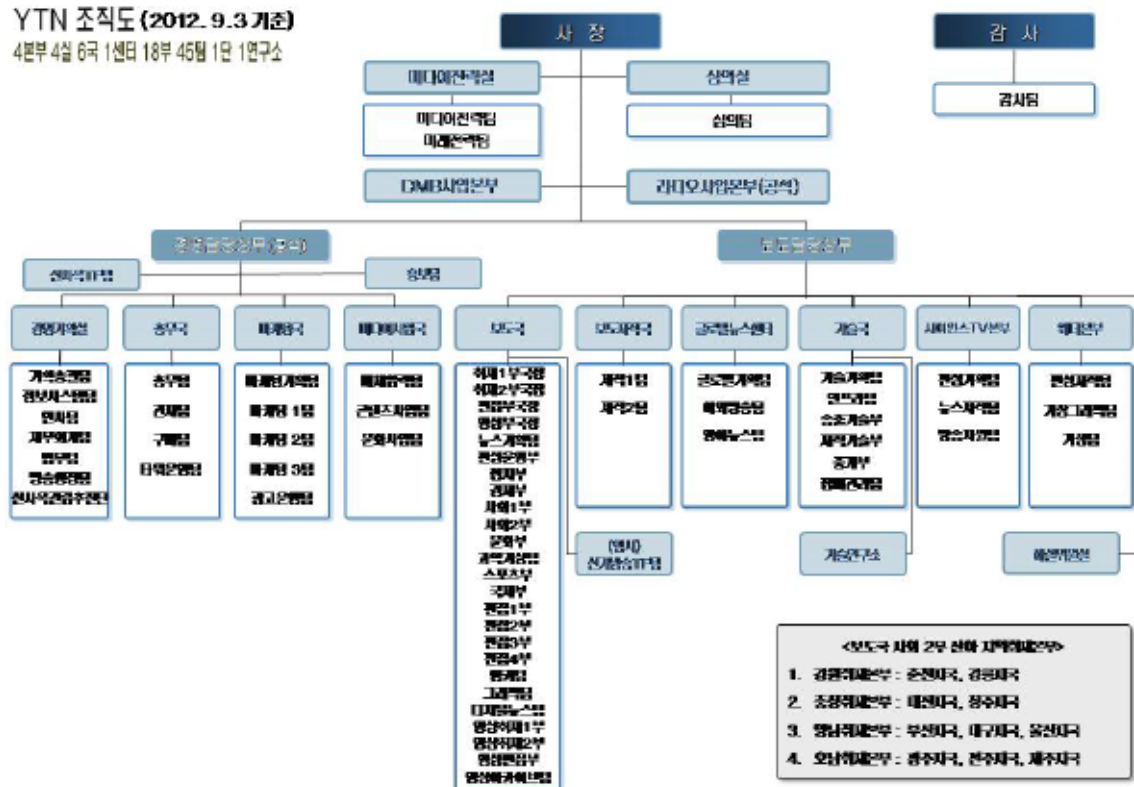
구분	2008년		2009년		2010년		2011년	
	매출액	점유율	매출액	점유율	매출액	점유율	매출액	점유율
위성	138	0.4%	146	0.5%	201	0.6%	140	0.4%
방송채널	8,796	27.4%	7,694	27.3%	9,862	29.5%	12,215	32.7%
합 계	32,148	100.0%	28,138	100.0%	33,414	100.0%	37,342	100.0%

#### (4) 신규사업 등의 내용 및 전망

지상파 DMB 및 스마트폰 보급 확대와 새로운 멀티미디어 기기들의 등장 그리고 미디어랩 출범에 따른 광고판매제도의 변화, 케이블TV의 디지털화에 따른 양방향 서비스의 제공, 지역방송의 광역화 등이 향후 방송산업에 영향을 미칠 것으로 전망됩니다. 특히 2012년까지 방송서비스의 디지털화가 완료되면서 방송산업의 판도 변화가 예상됩니다. 더불어 방통융합에 따른 신규콘텐츠의 수요가 꾸준히 증가하고 있으며 당사는 자회사를 포함하여 이러한 시장변화에 대응하기 위한 노력과 사업다각화를 적극적으로 모색하고 있습니다.

(5) 조직도

YTN 조직도 (2012. 9. 3 기준)  
4본부 4실 6국 1센터 18부 45팀 1단 1연구소



## YTN조직도



## 2. 주주총회 목적사항별 기재사항

### □ 재무제표의 승인

가. 해당 사업연도의 영업상황의 개요

지난해 YTN은 어려운 경제 상황과 경쟁사들의 광고 덤핑 공세 등으로 매출은 감소했으며 런던 올림픽, 총선과 대선 등 보도에 들어가는 비용이 늘어나는 등의 요인으로 이익은 줄어들었습니다.

매출액은 1,239억 원으로 2011년보다 0.5% 감소하였으며 영업이익은 119억 5천만 원으로 35% 감소하였습니다. 또한 당기순이익은 49억 4천만 원으로 53.4% 감소하였습니다.

나. 해당 사업연도의 대차대조표(재무상태표)·손익계산서(포괄손익계산서)·자본변동표·이익잉여금처분계산서(안) 또는 결손금처리계산서(안)·현금흐름표

- 대차대조표(재무상태표)

<대 차 대 조 표(재 무 상 태 표)>

제 20 기 2012년 12월 31일 현재

제 19 기 2011년 12월 31일 현재

(단위 : 원)

과 목	제 20 기	제 19 기
자 산		
I. 유동자산	45,323,696,244	48,581,917,885
현금및현금성자산	5,938,506,135	6,176,276,205
단기금융상품	6,580,600,000	4,229,600,000
매출채권및기타채권	31,258,968,006	35,993,477,277
선금금	553,323,769	1,241,805,904
선급비용	225,112,120	255,853,290
재고자산	75,832,300	30,499,589
기타유동금융자산	691,353,914	654,405,620

과 목	제 20 기	제 19 기
II. 비유동자산	300,472,093,144	290,957,313,168
매도가능금융자산	1,720,719,153	1,862,625,153
관계기업투자	6,143,869,008	6,235,136,143
투자부동산	155,850,033,996	158,535,855,601
유형자산	111,475,573,560	100,106,430,800
무형자산	17,318,029,660	17,937,687,998
이연법인세자산	6,957,186,280	5,127,731,166
기타비유동금융자산	1,006,681,487	1,151,846,307
자 산 총 계	345,795,789,388	339,539,231,053
부 채		
I. 유동부채	88,238,296,517	89,694,567,773
미지급금	16,016,337,431	17,295,901,425
단기차입금	39,000,000,000	13,750,400,000
미지급비용	822,481,200	731,960,000
선수금	443,086,516	489,437,995
선수수익	425,769,892	533,719,581
유동성임대보증금	30,007,935,728	33,248,907,284
유동성사채	-	20,000,000,000
미지급법인세	1,314,511,439	3,469,157,644
예수금	208,174,311	175,083,844
II. 비유동부채	81,353,325,018	76,313,355,564
장기차입금	6,000,000,000	5,200,000,000
장기선수수익	287,015,127	24,051,391
사채	49,840,548,259	49,765,419,826
임대보증금	1,525,249,478	388,753,249
확정급여부채	23,272,543,073	20,507,162,017
기타총당부채	427,969,081	427,969,081
부 채 총 계	169,591,621,535	166,007,923,337

과 목	제 20 기	제 19 기
자                    본		
I. 자본금	42,000,000,000	42,000,000,000
II. 자본잉여금	73,931,756,727	73,931,756,727
III. 기타포괄손익누계액	(262,736,282)	(364,661,708)
IV. 이익잉여금	60,535,147,408	57,964,212,697
자   본   총   계	176,204,167,853	173,531,307,716
자 본 및 부 채 총 계	345,795,789,388	339,539,231,053

- 손익계산서(포괄손익계산서)

<손 익 계 산 서(포 괄 손 익 계 산 서)>

제 20 기 2012년 1월 1일부터 2012년 12월 31일까지

제 19 기 2011년 1월 1일부터 2011년 12월 31일까지

(단위 : 원)

과 목	제 20 기	제 19 기
I. 매출액	123,896,454,926	124,500,998,929
II. 매출원가	104,263,189,896	98,439,121,436
III. 매출총이익	19,633,265,030	26,061,877,493
IV. 판매비와관리비	7,679,553,084	7,662,342,407
V. 영업이익	11,953,711,946	18,399,535,086
VI. 영업외수익	268,483,622	478,997,691
VII. 영업외비용	1,245,859,642	317,420,885
VIII. 금융수익	358,141,935	1,079,123,875
IX. 금융비용	4,392,317,241	6,113,144,572
X. 관계기업투자이익(손실)	(155,116,562)	497,259,655
지분법이익	80,698,354	600,945,961
지분법손실	(235,814,916)	(103,686,306)
XI. 법인세차감전순이익	6,787,044,058	14,024,350,850
XII. 법인세비용	1,850,842,597	3,434,756,845

과 목	제 20 기	제 19 기
XIII. 당기순이익	4,936,201,461	10,589,594,005
XIV. 기타포괄손익	(1,213,341,324)	(30,080,557)
매도가능금융자산평가이익	5,436,288	(68,346,200)
매도가능금융자산평가손실	5,557,032	207,904,905
지분법자본변동	90,932,106	(24,095,473)
지분법이익잉여금변동	(27,082,679)	(479,402,703)
보험수리적손실	(1,288,184,071)	333,858,914
XV. 당기총포괄이익	3,722,860,137	10,559,513,448
XVI. 주당이익		
기본주당이익	118	252
희석주당이익	118	252

- 이익잉여금처분계산서 또는 결손금처리계산서(안)

<이익잉여금처분계산서 / 결손금처리계산서>

제 20 기 2012년 1월 1일부터 2012년 12월 31일까지

제 19 기 2011년 1월 1일부터 2011년 12월 31일까지

(단위 : 원)

과 목	제 20 기	제 19 기
I. 미처분이익잉여금	15,219,963,878	12,754,029,167
전기이월미처분이익잉여금	11,599,029,167	2,309,978,951
당기순이익	4,936,201,461	10,589,594,005
보험수리적이익(손실)	-1,288,184,071	333,858,914
지분법이익잉여금변동	-27,082,679	-479,402,703
II. 이익잉여금처분액	14,462,000,000	1,155,000,000
이익준비금 (*)	42,000,000	105,000,000
사업확장적립금	14,000,000,000	
배당금 현금배당(주당배당금(률))	420,000,000	1,050,000,000

과 목	제 20 기	제 19 기
당기 10원(1.0%) 전기 25원(2.5%)		
Ⅲ. 차기이월미처분이익잉여금	757,963,878	11,599,029,167

- 자본변동표

<자본변동표>

제 20 기 2012년 1월 1일부터 2012년 12월 31일까지

제 19 기 2011년 1월 1일부터 2011년 12월 31일까지

(단위 : 원)

과 목	자본금	자본잉여금	기타포괄손익누계액	이익잉여금	총 계
2011.01.01(전기초)	42,000,000,000	73,931,756,727	(480,124,940)	48,150,162,481	163,601,794,268
연차배당	-	-	-	(630,000,000)	(630,000,000)
매도가능금융자산평가이익	-	-	(68,346,200)	-	(68,346,200)
매도가능금융자산평가손실	-	-	207,904,905	-	207,904,905
당기순이익	-	-	-	10,589,594,005	10,589,594,005
보험수리적손실	-	-	-	333,858,914	333,858,914
지분법이익잉여금변동	-	-	-	(479,402,703)	(479,402,703)
부의지분법자본변동	-	-	(24,095,473)	-	(24,095,473)
2011.12.31(전기말)	42,000,000,000	73,931,756,727	(364,661,708)	57,964,212,697	173,531,307,716
2012.01.01(당기초)	42,000,000,000	73,931,756,727	(364,661,708)	57,964,212,697	173,531,307,716
연차배당	-	-	-	(1,050,000,000)	(1,050,000,000)
매도가능금융자산평가이익	-	-	5,436,288	-	5,436,288
매도가능금융자산평가손실	-	-	5,557,032	-	5,557,032
당기순이익	-	-	-	4,936,201,461	4,936,201,461
보험수리적손실	-	-	-	(1,288,184,071)	(1,288,184,071)
지분법이익잉여금변동	-	-	-	(27,082,679)	(27,082,679)
부의지분법자본변동	-	-	90,932,106	-	90,932,106
2012.12.31(당기말)	42,000,000,000	73,931,756,727	(262,736,282)	60,535,147,408	176,204,167,853

- 현금흐름표

<현금흐름표>

제 20 기 2012년 1월 1일부터 2012년 12월 31일까지

제 19 기 2011년 1월 1일부터 2011년 12월 31일까지

(단위 : 원)

과 목	제 20 기	제 19 기
Ⅰ. 영업활동 현금흐름	17,101,575,852	23,214,073,608

과 목	제 20 기	제 19 기
1. 영업에서 창출된 현금	34,943,849,342	28,905,059,239
(1) 당기순이익	4,936,201,461	10,589,594,005
(2) 조 정	21,908,380,559	22,749,772,201
투자부동산상각비	2,685,821,605	2,685,821,605
유형자산상각비	6,095,657,082	5,549,486,882
무형자산상각비	71,193,457	86,422,631
퇴직급여	5,548,021,996	6,258,717,751
대손상각비	373,113,278	220,602,098
이자비용	4,358,255,761	5,806,816,223
매도가능금융자산처분손실	-	262,409,500
지분법손실	235,814,916	103,686,306
외화환산손실	18,268,687	314,547
유형자산처분손실	-	3,213,303
무형자산처분손실	28,984,000	-
무형자산손상차손	1,064,141,479	-
법인세비용	1,850,842,597	3,434,756,845
이자수익	(278,860,106)	(156,350,165)
배당금수익	(54,570,050)	(58,471,250)
외화환산이익	(23,040)	(15,652,764)
매도가능금융자산처분이익	(5,194,800)	(795,512,440)
지분법이익	(80,698,354)	(600,945,961)
유형자산처분이익	(2,387,949)	(35,542,910)
(3) 자산 및 부채의 증감	8,099,267,322	(4,434,306,967)
매출채권의 감소(증가)	4,398,263,913	(4,001,540,243)
기타채권의 감소(증가)	(46,790,562)	(298,278)
선급금의 감소(증가)	688,482,135	(488,482,615)
선급비용의 감소(증가)	30,741,170	(102,804,929)
재고자산의 감소(증가)	(45,332,711)	59,882,515

과 목	제 20 기	제 19 기
미지급금의 증가(감소)	7,181,148,177	3,905,281,885
선수금의 증가(감소)	(46,351,479)	113,802,487
선수수익의 증가(감소)	(107,949,689)	-
미지급비용의 증가(감소)	90,521,200	61,424,333
장기선수수익의 증가(감소)	262,963,736	(1,464,637,071)
기타유동부채의 증가(감소)	33,090,467	(297,272,148)
퇴직금의 지급	(5,100,207,001)	(4,390,868,200)
사외적립자산의 감소(증가)	760,687,966	2,171,205,297
2. 이자의 수취	241,911,812	84,774,761
3. 이자의 지급	(12,569,404,780)	(4,750,356,242)
4. 배당금의 수취	54,570,050	58,471,250
5. 법인세의 납부	(5,569,350,572)	(1,083,875,400)
II. 투자활동 현금흐름	(20,051,712,871)	(25,428,229,330)
1. 투자활동으로 인한 현금유입액	5,443,814,340	2,983,639,478
단기금융상품의 감소	4,229,600,000	1,537,090,713
매도가능금융자산의 처분	161,194,800	1,273,614,220
장기대여금의 회수	50,000,000	-
보증금의 감소	240,250,040	136,000,000
유형자산의 처분	2,769,500	36,934,545
무형자산의 처분	760,000,000	-
2. 투자활동으로 인한 현금유출액	(25,495,527,211)	(28,411,868,808)
단기금융상품의 증가	6,580,600,000	5,238,090,713
관계기업투자의 취득	-	1,500,000,000
유형자산의 취득	17,465,181,393	21,165,733,595
무형자산의 취득	1,304,660,598	-
장기대여금의 대여	-	220,000,000
보증금의 증가	145,085,220	288,044,500
III. 재무활동 현금흐름	2,720,689,954	1,112,038,216

과 목	제 20 기	제 19 기
1. 재무활동으로 인한 현금유입액	55,815,212,897	97,921,886,040
단기차입금의 차입	48,378,554,377	44,951,917,240
장기차입금의 차입	6,000,000,000	—
사채의 발행	—	49,763,800,000
임대보증금의 증가	1,436,658,520	3,206,168,800
2. 재무활동으로 인한 현금유출액	(53,094,522,943)	(96,809,847,824)
단기차입금의 상환	23,128,954,377	39,294,791,424
장기차입금의 상환	5,200,000,000	55,000,000,000
유동성사채의 상환	20,000,000,000	—
배당금의 지급	1,050,000,000	630,000,000
임대보증금의 감소	3,715,568,566	1,885,056,400
IV. 현금의 감소	(229,447,065)	(1,102,117,506)
V. 기초의 현금	6,176,276,205	7,266,140,410
VI. 외화표시 현금의 환율변동효과	(8,323,005)	12,253,301
VII. 기말의 현금	5,938,506,135	6,176,276,205

- 최근 2사업연도의 배당에 관한 사항

구 분		제20기(예정)	제19기	제18기	
회계기준		IFRS	IFRS	IFRS	KGAAP
주당액면가액 (원)		1,000	1,000	1,000	1,000
당기순이익 (백만원)		4,936	10,589	5,307	3,832
주당순이익 (원)		118	252	126	91
현금배당금총액 (백만원)		420	1,050	630	630
주식배당금총액 (백만원)		—	—	—	—
현금배당성향 (%)		8.5	10.0	16.4	16.4
현금배당수익률 (%)	보통주	0.3	0.9	0.4	0.4
	우선주	—	—	—	—
주당 현금배당금 (원)	보통주	10	25	15	15
	우선주	—	—	—	—

□ 이사의 선임



가. 후보자의 성명 · 생년월일 · 추천인 · 최대주주와의 관계 · 사외이사후보자 여부

후보자성명	생년월일	사외이사 후보자여부	최대주주와의 관계	추천인
김 백	1956.10.26	사내이사	없음	이사회
이성욱	1965.11.13	기타비상무이사	없음	이사회
장동훈	1955.03.15	사외이사	없음	이사회
곽만순	1956.10.20	사외이사	없음	이사회
우제세	1956.02.10	사외이사	없음	이사회
총 ( 5 ) 명				

나. 후보자의 주된직업 · 약력 · 당해법인과의 최근3년간 거래내역

후보자성명	주된직업	약력	당해법인과의 최근3년간 거래내역
김 백	現 YTN 상무이사	現 YTN 상무이사	없음
이성욱	現 우리은행 재무기획부장	現 우리은행 재무기획부장	없음
장동훈	前 뉴스통신진흥회 이사	前 뉴스통신진흥회 이사	없음
곽만순	現 카톨릭대 경제학과 교수	現 카톨릭대 경제학과 교수	없음
우제세	前 KT&G 경북본부장	前 KT&G 경북본부장	없음

※ 기타 참고사항 : 해당사항 없음

## □ 감사의 선임

<감사후보자가 예정되어 있는 경우>

가. 후보자의 성명 · 생년월일 · 추천인 · 최대주주와의 관계

후보자성명	생년월일	최대주주와의 관계	추천인
고광남	1954.09.16	없음	이사회
총 ( 1 ) 명			

나. 후보자의 주된직업 · 약력 · 당해법인과의 최근3년간 거래내역

후보자성명	주된직업(현재)	약력	당해법인과의 최근3년간 거래내역
고광남	前 전남대 신방과 초빙 교수	前 전남대 신방과 초빙 교수	없음

※ 기타 참고사항 : 해당사항 없음

## □ 이사의 보수한도 승인

가. 이사의 수 · 보수총액 내지 최고 한도액

구 분	전 기	당 기
이사의 수(사외이사수)	8( 3 )	8( 3 )
보수총액 내지 최고한도액	600,000,000원	600,000,000원

※ 기타 참고사항 : 해당사항 없음

## □ 감사의 보수 한도 승인

가. 감사의 수 · 보수총액 내지 최고 한도액

구 분	전 기	당 기
감사의 수	1	1
보수총액 내지 최고한도액	200,000,000원	200,000,000원

※ 기타 참고사항 : 해당사항 없음